

1. Grundlegende Sicherheitshinweise

⚠️ WARNUNG
Lebensgefahr durch elektrischen Schlag oder Brand!
 ➤ Montage ausschließlich von Elektrofachkraft durchführen lassen!

- Das Gerät ist für die Montage an der Wand oder in einem Zählerschrank über eine 3-Punktbefestigung vorgesehen

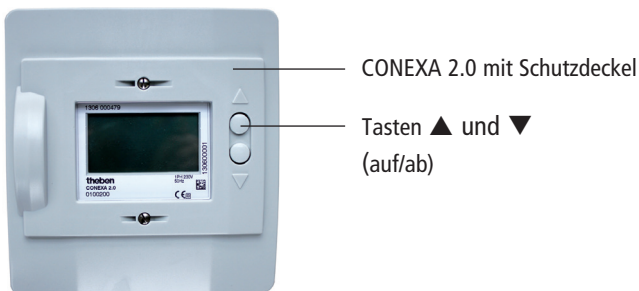
Bestimmungsgemäße Verwendung

- CONEXA 2.0 ist ein Kommunikationsgerät für Energiezähler. Dem Anschlussnutzer wird der Gesamtzählerstand und der Tarif angezeigt. Bei Mehrtarifbetrieb wird neben dem Gesamtzählerstand im Wechsel der Stand der einzelnen Tarifregister angezeigt. Das aktuell gültige Tarifregister wird mit einem Stern gekennzeichnet.
- Das Kommunikationsgerät überträgt die Daten unterschiedlicher Zähler (Strom, Gas, Wasser, Wärme) automatisch und verschlüsselt an das Energieversorgungsunternehmen. Abrechnungstechnisch relevant sind nur die Zählerstände und Tarifinformationen der Elektrizitätszähler.

Entsorgung

- Gerät zur umweltgerechten Entsorgung an den Eigentümer zurücksenden

2. Beschreibung



3. Bedienung

Funktion der Tasten

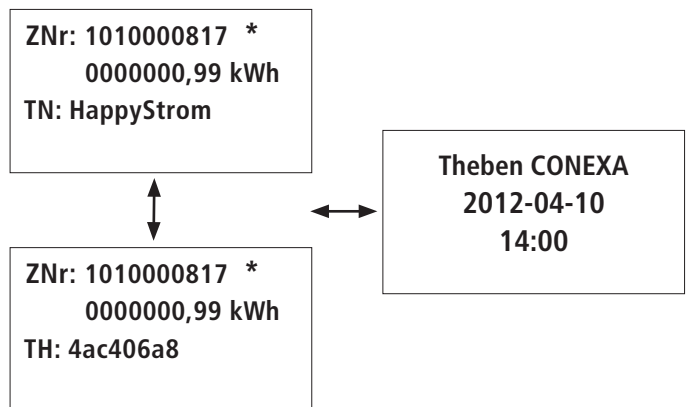
- Taste ▲ > 3 s drücken: Man kommt ins Hauptmenü.
- Taste ▼ > 3 s drücken: Bestätigung (OK) im Hauptmenü
- Tasten ▲ oder ▼ kurz drücken: durch die Menüs blättern

Abbruch / ESC

- Taste ▲ > 3 s drücken (im Hauptmenü). Die Anzeige wechselt nach 20 s selbständig in die Standardanzeige).

Abwechselnd erscheint im Display:

1. der angeschlossene Elektrizitätszähler mit Zählernummer, Zählerstand und Name des Tarifs (bei Eintarifbetrieb)
 2. oder Datum und Uhrzeit
- Durch einen kurzen Tastendruck kann zwischen Zeit- und Zähleranzeige umgeschaltet werden.
 - Bei mehreren Zählern werden diese nacheinander im Wechsel angezeigt.



Alle 5 s erscheint abwechselnd im Display:

TN: Happy Strom (Tarifname)

TH: 4ac406a8 (Tarifhash – Prüfsumme, achtstellig)

Der Hashwert ist die eindeutige Prüfsumme über den eingestellten Tarif, und er muss mit dem Wert in der Rechnung Ihres Anbieters übereinstimmen. Bei jeder Tarifänderung ändert sich auch dieser Hashwert. Die Tarifkonfigurationen (Datum und Hashwert) können abgefragt werden (siehe Kapitel 3.4)

Hinweis: Bei Mehrmandantenbetrieb zeigt das Gerät nur die Uhrzeit. Weitere Informationen zum Mehrmandantenbetrieb (siehe Kapitel 3.5).

Wie gelangt man ins Hauptmenü/Untermenü?

- Taste ▲ > 3 s drücken: Man kommt ins Hauptmenü ...
- Tasten ▲ oder ▼ kurz drücken: durch die Menüs blättern (ein Pfeil → vor dem Menü wird sichtbar)
- Taste ▼ > 3 s drücken (OK): Menü auswählen
- Taste ▲ > 3 s drücken: Man kommt wieder zurück (ESC) ...

Folgende Menüs können aufgerufen werden:

- **Netzwerkstatus** (Ethernet oder GPRS/UMTS): Information über die Fernverbindung zur Datenzentrale
- **Elektronisches Typenschild:** Information zur Gerätenummer, Softwareversion etc.

- **CONEXA-Status:** Information zum Datenaustausch mit der Datenzentrale
- **ZNr.: xyz (Zählpunktbezeichnung):** Änderungen in Tarifkonfigurationen
- **PIN-Eingabe:** nur bei Mehrmandantenbetrieb
- **Konfig-Änderungen:** Änderungen der eichtechnisch relevanten Konfigurationen
- **Eich-Log-Buch:** Abfrage Inhalt Logbuch

```

SMG Software
PIN Eingabe >
->Netzwerkstatus >
Elek. Typenschild >
CONEXA Status >
  
```



```

SMG Software
CONEXA Status >
Konfig-Änderungen >
ZNr. 1044002013 >
->Eich-Log-Buch >
  
```

3.1. Netzwerkstatus wählen

- Taste ▲ > 3 s drücken. Man kommt ins Hauptmenü ...
- Tasten ▲ oder ▼ kurz drücken, um **Netzwerkstatus** auszuwählen.
- Taste ▼ > 3 s drücken zur Bestätigung (OK).
Es erscheinen Ethernet und GPRS/UMTS sowie die IP-Adresse.
 - verbunden (bei Ethernet Anzeige der IP-Adresse)
 - nicht vorhanden
- Mit den Tasten ▲ oder ▼ (kurz drücken) können Sie durch das Menü blättern.

Bei Ethernet

```

Netzwerkstatus
->Ethernet
    verbunden
    192.168.2.100
GPRS/UMTS
  
```



```

Netzwerkstatus
192.168.2.100
GPRS/UMTS
nicht vorhanden
  
```

Bei GSM

```

Netzwerkstatus
->Ethernet
    nicht vorhanden
    ----
GPRS/UMTS
  
```



```

Netzwerkstatus
----
GPRS/UMTS
verbunden
dynamisch
  
```

3.2. Elektronisches Typenschild wählen

- Tasten ▲ oder ▼ kurz drücken, um **Typenschild** auszuwählen.
- Taste ▼ > 3 s drücken. Man kommt ins Menü **Typenschild**.
Es erscheinen
 - Gerätebezeichnung
 - Seriennummer (Eigentumsnummer des Versorgers)
 - Softwareversion
 - Zertifikatsnummer
- Tasten ▲ oder ▼ kurz drücken, um durch die Menüs zu blättern.

```

Elek. Typenschild
->Hardware:
    CONEXA
    Seriennummer
    710760000
  
```



```

Elek. Typenschild
Seriennummer:
    710760000
Softwareversion
    x.y.z
  
```



```

Elek. Typenschild
->Softwareversion:
    x.y.z
Zertifikatsnummer:
    DE-15-M-PTB-XXXX
  
```

3.3. CONEXA-Status wählen

- Tasten ▲ oder ▼ kurz drücken, um **CONEXA Status** auszuwählen.
- Taste ▼ > 3 s drücken. Man kommt ins Menü **CONEXA Status**. Es erscheinen
 - Eigentumsnummer
 - DZ Status: Datum und Uhrzeit der letzten Kontaktaufnahme mit der Datenzentrale
 - Zählerdaten: Datum und Uhrzeit der letzten Zählerdaten-übermittlung (Übermittlung von Messwerten)
- Tasten ▲ oder ▼ kurz drücken, um durch die Menüs zu blättern.

```

CONEXA Status
Eigentuemmer-Nr.
    710760000
DZ Status
    2012-04-10 14:00
  
```



```

CONEXA Status
DZ Status
    2012-04-10 14:00
Zaehlerdaten
    2012-04-10 14:00
  
```

3.4. ZNr.: xyz (Zählpunktbezeichnung) Tarifkonfigurationen abfragen

Bei jeder Änderung des Tarifes wird über die zugehörige Tarifkonfiguration ein Hashwert gebildet. Über diesen kann die entsprechende Tarifkonfiguration eindeutig identifiziert werden. Die Anzeige der letzten 6 Hashwerte mit Start- und Enddatum ermöglicht dem Kunden die Kontrolle des richtigen Tarifs und der Rechnung (Tarifkonfigurationen gemäß Vertrag mit dem Versorger). Diese Hashwerte können wie unten beschrieben abgefragt werden.

- Tasten ▲ oder ▼ kurz drücken, um ZNr. auszuwählen.
- Taste ▼ > 3 s drücken. Man kommt ins Menü ZNr. Es erscheinen die Änderungen der Tarifkonfigurationen mit Datum und Hashwert. Der aktuelle Wert wird zuerst angezeigt.
- Tasten ▲ oder ▼ kurz drücken, um durch die Menüs zu blättern.

ZNr. 1044002013
vom: 09.04.2012
bis: jetzt
4ac406a8
vom: 08.04.2012

ZNr. 1044002013
vom: 08.04.2012
bis: 09.04.2012
aff8983c
vom: 07.04.2012

ZNr. 1044002013
vom: 07.04.2012
bis: 08.04.2012
4fc399a8
vom: 06.04.2012

⋮

3.5. PIN (mit 4 Ziffern) eingeben (nur bei Mehrmandantenbetrieb)

Die CONEXA kann mehrere Mandanten (Kunden) verwalten. Um zu verhindern, dass die Kunden die Zählerwerte von anderen einsehen können, muss sich jeder mit einer eigenen PIN identifizieren. Erst dann kann er seine Zählerdaten am Gerät abfragen. Den entsprechenden PIN bekommt der Kunde von seinem Versorger/ Messstellenbetreiber.

- Tasten ▲ oder ▼ kurz drücken, um PIN Eingabe auszuwählen.
- Taste ▼ > 3 s drücken. Man kommt ins Menü PIN Eingabe. Es erscheinen die Ziffern 0000.
- Zeile mit 0000 anwählen und Taste ▼ > 3 s drücken (um zur PIN-Eingabe zu wechseln).
- Tasten ▲ (für +) und ▼ (für -) drücken, um die Ziffern 1-9 einzugeben.

- Einzelne Ziffer jeweils mit OK bestätigen (Taste ▼ > 3 s drücken).

Menü PIN verlassen:

- Taste ▲ lange drücken.

PIN richtig eingegeben: Die Anzeige **** erscheint.

PIN falsch eingegeben: Die Anzeige 0000 bleibt stehen.

Wenn Sie den PIN 3 x falsch eingegeben haben, erfolgt eine Sperrung für 1 h. Danach können Sie den PIN erneut eingeben.

PIN Eingabe
PIN
0000

0000
1_ _ _

PIN Eingabe
PIN

Abmelden

Wenn Sie den PIN richtig eingegeben haben,

- Taste ▲ 2 x lange drücken. Sie gelangen in die Standardanzeige (die Anzeige wechselt auch nach 20 s selbständig in die Standardanzeige).

3.6. Konfig-Änderungen wählen

Bei jeder Änderung von eichtechnisch relevanten Parametern (z. B. zusätzliche Mandanten oder Zähler) wird über die Konfigurationsdatei ein Hashwert gebildet. Dieser Hashwert wird mit Datum und Uhrzeit seiner Aktivierung im eichtechnischen Log-Buch abgelegt.

Über diesen Menüpunkt können die letzten 6 Konfigurations-Hashwerte mit dem Datum ihrer Aktivierung wie unten beschrieben angezeigt werden.

- Tasten ▲ oder ▼ kurz drücken, um Konfig-Änderungen auszuwählen.
- Taste ▼ > 3 s drücken. Man kommt ins Menü Konfig-Änderungen.

Konfig-Änderungen
vom: jetzt
bccc2f90ef7861852680
vom: 18.04.2012
62c169a4d676df31b1fd

← Hashwert mit Konfiguration

3.7. Eichtechnisches Logbuch wählen

In diesem Menü können die 50 neuesten Einträge aller eich-technisch relevanten Ereignisse im eichtechnischen Log-Buch abgefragt werden. Es handelt sich um Einträge des Zeitsystems und um Konfigurationsänderungen von eichtechnisch relevanten Parametern.

Die Einträge im Log-Buch werden jeweils mit Datum und Uhrzeit abgelegt.

- Tasten ▲ oder ▼ kurz drücken, um **Eich-Log-Buch** auszuwählen.
- Taste ▼ > 3 s drücken. Man kommt ins Menü **Eich-Log-Buch**.

Eich-Log-Buch
→ * 18.04.2012 11:57
update
1 - bccc2f90ef786185
* 18.04.2012 11:54 ↓



Eich-Log-Buch
→ * 18.04.2012 11:54
update
1 - 62c169a4d676df31
* 18.04.2012 11:10 ↓



Eich-Log-Buch
→ * 18.04.2012 11:10
logsystem
1 - Got a valid time
* 18.04.2012 11:05 ↓

Hinweise zum Thema Eichrecht und Verwendung des Produktes/der CONEXA

Bei der CONEXA handelt es sich um eine Zusatzeinrichtung für Elektrizitätszähler. Für Abrechnungszwecke dürfen nur eichrecht-konform in den Verkehr gebrachte Geräte verwendet werden.

Unter Konfigurationen sind alle Parameter zu verstehen, die an die jeweiligen Bedingungen des Messstellenbetriebs angepasst werden müssen. Das sind beispielsweise Tarifeinstellungen, Einstellungen von Kommunikationsparametern zur Datenübertragung an die Datenzentrale, Mandanteneinstellungen und auch Zuordnungen von Elektrizitätszählern und Nichtelektrizitätszählern zu Mandanten. Diese Parametrisierung unterliegt nicht den gesetzlichen Regelungen. Alle Änderungen werden im Logbuch der CONEXA historisch aufgezeichnet. Für Messwerte anderer Medien dient die CONEXA als reine Übertragungseinrichtung. Bei erstmaliger Speicherung und Darstellung von Messwerten anderer Medien durch die CONEXA dürfen diese nicht für Abrechnungszwecke verwendet werden.

Verwender im Sinne des Eichrechtes sind:

Messgeräteverwender

Messgeräteverwender sind die Messstellenbetreiber im Sinne des EnWG.

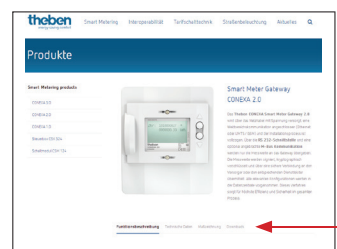
Messwertverwender

Messwertverwender sind die, die im Sinne des EnWG Messung und Messwertweitergabe an berechnigte Dritte durchführen, sowie Abrechnung der Netznutzung und Energielieferung durchführen.

Die Messgeräteverwender trifft die Aufgabe, den Messwertverwendern die Möglichkeit zu verschaffen, sich über die nachfolgend erläuterte Auflage in Kenntnis zu setzen.

Die Verwendung von Messwerten von saldierenden E-Zählern durch die CONEXA ist nicht zulässig.

Weitere Informationen zur korrekten Verwendung finden Sie unter www.smart-metering-theben.de/produkt/conexa-2-0 unter dem Reiter "Downloads" (unter der Geräteabbildung).



Theben AG
Hohenbergstr. 32
72401 Haigerloch
DEUTSCHLAND
Fon +49 7474 692-0
Fax +49 7474 692-150

Service
Fon +49 7474 692-369
Fax +49 7474 692-207
hotline@theben.de

Addresses, telephone numbers etc. at
www.theben.de