

theben

309479 08

CONEXA 1.0**Smart Meter Gateway
Kommunikationsmodul für
Zählerdatenfernauslesung****Montage- und Bedienungsanleitung
Ausgabedatum: 31.01.2017**

1. Grundlegende Sicherheitshinweise

**WARNUNG****Lebensgefahr durch elektrischen Schlag oder Brand!**

- Montage ausschließlich von Elektrofachkraft durchführen lassen!

- Das Gerät ist für die Montage an der Wand vorgesehen oder in einem Zählerschrank untergebracht und
- entspricht der Produktnorm EN 62052-11 (Messeinrichtungen für Wechselstromzähler)
- Schutzart IP 51 nach Einbau im entsprechenden Schaltschrank oder für den Wandaufbau (an der glatten Wand) im Innenraum mit zusätzlichen Dichtungen (9070719)

Bestimmungsgemäße Verwendung

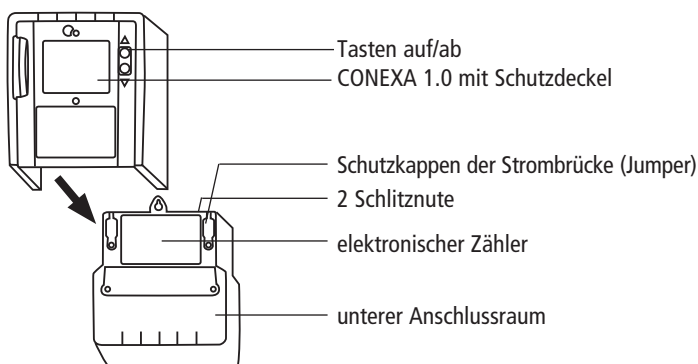
- CONEXA 1.0 ist eine multi-utility-fähige Kommunikationseinheit, die – aufgesteckt auf einen elektrischen Zähler (EasyMeter Q3B, Q3D) – eine Zählerdatenfernauslesung ermöglicht. Die Daten (Strom, Gas, Wasser, Wärme) werden gesammelt, gespeichert und verschlüsselt an den Versorger weitergeleitet.

Entsorgung

- Gerät zur umweltgerechten Entsorgung an den Eigentümer zurücksenden

2. Anschluss/Montage

- CONEXA 1.0 wird vormontiert, aber mit separatem Schutzdeckel ausgeliefert.
- Die Datenschnittstelle zum Zähler ist eine Infrarot-Schnittstelle (nach EN 62056-21).
- Das Gehäuse besteht aus folgenden Einheiten:
 - Grundgerät
 - plombierbarer Schutzdeckel
- **Der Anschluss erfolgt über die rechte Strombrücke 8.**



- Vor der Montage mit einem Schraubendreher die Schutzkappe der rechten Strombrücke am Zähler entfernen.
- Elektronischen Zähler über die Dreipunktbefestigung am Zählerkreuz im Schrank befestigen.
- CONEXA von vorn nach hinten in die Schlitznute des Zählers schieben.
- Beigelegte Verbindungsschrauben für beide Gehäuse ein-drehen **7**.
- Strombrücke rechts einstecken.
- Schutzdeckel bei CONEXA 1.0 aufsetzen sowie Schrauben fest-drehen, ggf. Plomben anbringen.

3. Bedienelemente



- 1 Haken zur Führung der Datenleitung
- 2 Micro-SD-Speicherkarte (darf nicht entfernt werden)
- 3 Ethernet
- 4 3 Steckklemmen (für Drahtdurchmesser 0,5–1,5 mm²):
 - linkes Klemmenpaar für Impulseingang (z. B. Erfassung eines Impulses)
 - ⚠ nur potenzialfreier Kontakt zulässig!
 - mittleres Klemmenpaar zur Ansteuerung z. B. eines Schaltrelais (bistabil, eine Spule, 10 V)
 - rechtes Klemmenpaar „nicht bestückt“, aktuell ohne Funktion
- 5 USB-Anschluss für GSM, UMTS, wireless M-Bus
Die USB-Schnittstellen sind aktuell **nur** für den gleichzeitigen Betrieb von einem Amber wM-Bus-Stick (AMB 8465-M) und einem Sierra Wireless-Modem (GL6110 USB) geprüft.
- 6 Anschluss für Relais (es handelt sich um einen Ausgang zur Ansteuerung eines Relais (bistabil, 2 Spulen, 10 V) für Steckertyp XH Connector von Firma JST
- 7 Schrauben (verbunden werden CONEXA 1.0 mit dem elektrischen Zähler EasyMeter Q3B, Q3D)
- 8 Strombrücke 230 V~ (Jumper, bei Theben bestellbar):
 - Typ A: 9070715 (ungezählte/nicht gemessene Energie)
 - Typ B: 9070716 (gezählte/gemessene Energie)

Funktion der Tasten auf und ab

Mit den Tasten auf/ab lassen sich mehrere Zähler abfragen.

- Mit Taste auf/ab durch die verschiedenen Zähler blättern.
- Taste auf > 3 s drücken. Das Menü erscheint.

4. Erstinbetriebnahme

- Vor Inbetriebnahme muss das Gerät vom Stromnetz getrennt sein.
- Ethernetkabel **3** einstecken (oder GSM-Modem an USB-Schnittstelle **5** anschließen) (Internetverbindung muss vorhanden sein).
- Ans Stromnetz anschließen (Strombrücke).

Danach erscheint im Display des Gerätes:

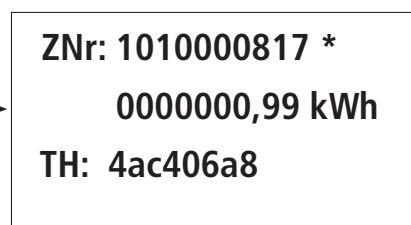
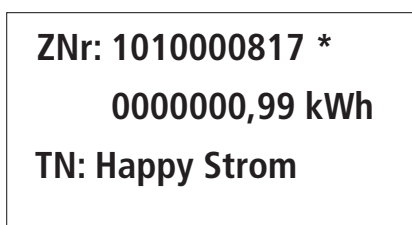
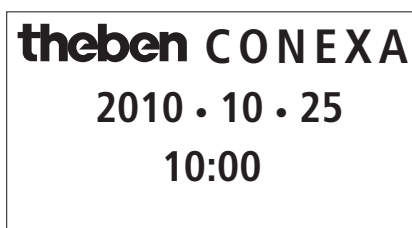
1.



2.



3. Nach ca. 5 min erscheinen Datum/Uhrzeit sowie Zählerstand und Zählernummer im Wechsel.



Weitere Informationen finden Sie im CONEXA-Kundenhandbuch unter www.smart-metering-theben.de/produkt/conexa-1-0.

2

5. Technische Daten

- Betriebsspannung: festgelegter Betriebsbereich 230 V~
-10 % +10 %
erweiterter Betriebsbereich 230 V~
-20 % +15 %
- Frequenz: 50 Hz
- Eigenverbrauch: ca. 2 W
- USB-Last: zulässiger Dauerstrom auf beiden Schnittstellen zusammen max. 200 mA
- Festgelegter Betriebsbereich: -10 °C bis +45 °C
- Grenzbereich für den Betrieb: -25 °C bis +55 °C
- Grenzbereich für Lagerung und Transport: -25 °C bis +70 °C
- Schutzklasse: II bei bestimmungsgemäßer Montage
- Schutzart: IP 51

Dieses Produkt enthält Software, die unter der General Public License (GPL) steht. Weitere Informationen hierzu können unter <http://www.gnu.org/copyleft/gpl.html> abgerufen werden.

Hinweise zum Thema Eichrecht

Bei der CONEXA handelt es sich um eine Zusatzeinrichtung für Elektrizitätszähler. Für Abrechnungszwecke dürfen nur eichrecht-konform in den Verkehr gebrachte Geräte verwendet werden.

Unter Konfigurationen sind alle Parameter zu verstehen, die an die jeweiligen Bedingungen des Messstellenbetriebs angepasst werden müssen. Das sind beispielsweise Tarifeinstellungen, Einstellungen von Kommunikationsparametern zur Datenübertragung an die Datenzentrale, Mandanteneinstellungen und auch Zuordnungen von Elektrizitätszählern und Nicht-elektrizitätszählern zu Mandanten. Diese Parametrisierung unterliegt nicht den gesetzlichen Regelungen. Alle Änderungen werden im Logbuch der CONEXA historisch aufgezeichnet. Für Messwerte anderer Medien dient die CONEXA als reine Übertragungseinrichtung. Bei erstmaliger Speicherung und Darstellung von Messwerten anderer Medien durch die CONEXA dürfen diese nicht für Abrechnungszwecke verwendet werden.

Weitere Informationen zur korrekten Verwendung finden Sie unter www.smart-metering-theben.de/produkt/conexa-1-0 unter dem Reiter "Downloads" (unter der Geräteabbildung).

Theben AG
Hohenbergstr. 32
72401 Haigerloch
DEUTSCHLAND
Fon +49 7474 692-0
Fax +49 7474 692-150

Service
Fon +49 7474 692-369
Fax +49 7474 692-207
hotline@theben.de
Addresses, telephone numbers etc. at
www.theben.de